

КАРТА естественных ресурсов эксплуатационных запасов и основных месторождений пресных подземных вод Республики Армения

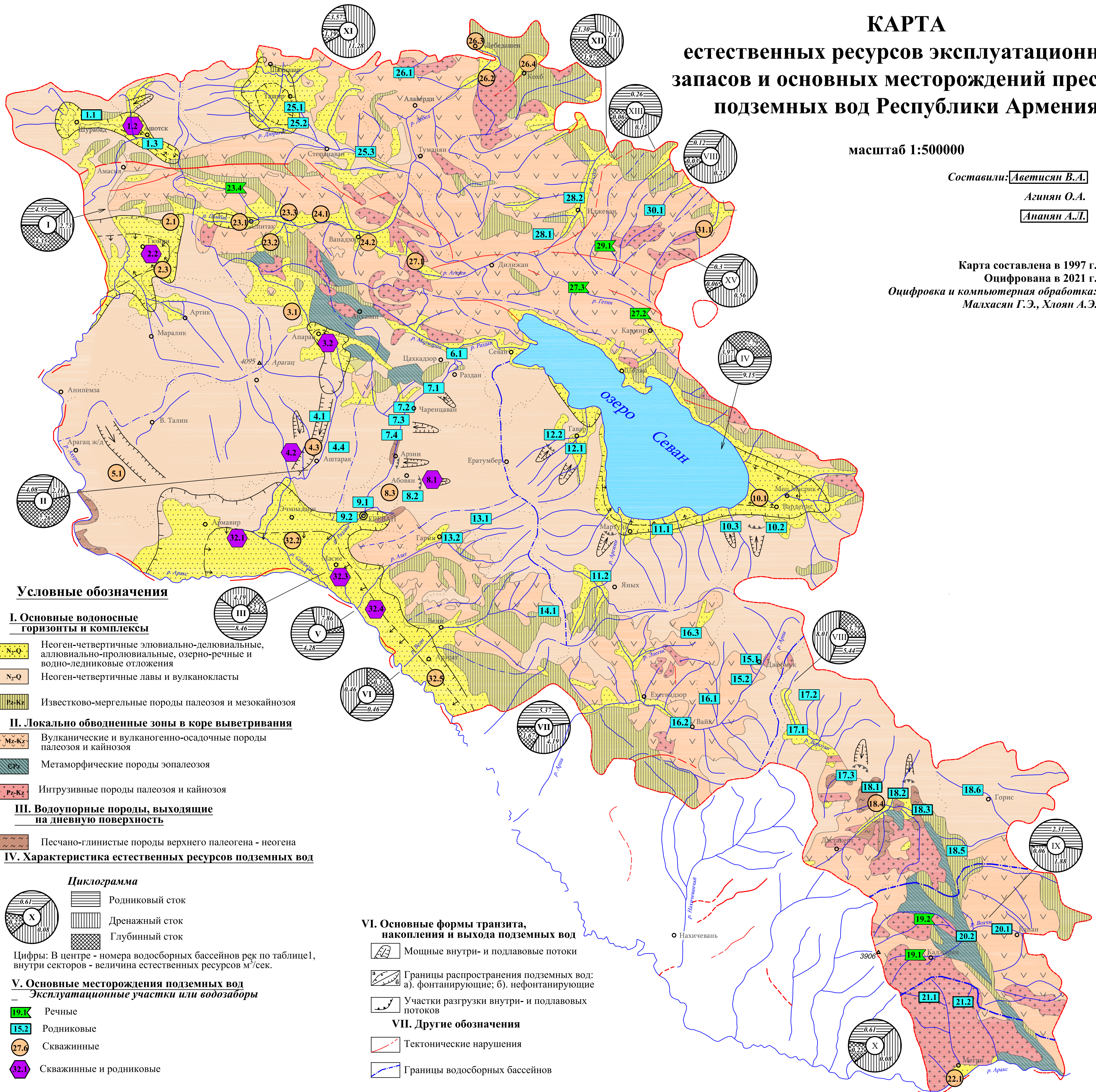
масштаб 1:500000

Составили: **Аветисян В.А.**

Агинян О.А.

Ананян А.Л.

Карта составлена в 1997 г.
Оцифрована в 2021 г.
Оцифровка и компьютерная обработка:
Малхасян Г.Э., Хлоян А.Э.



Условные обозначения

I. Основные водоносные горизонты и комплексы

- N₂-Q Неоген-четвертичные элювиально-делювиальные, аллювиально-пролювиальные, озерно-речные и водно-ледниковые отложения
- N₂-Q Неоген-четвертичные лавы и вулканокласты
- Pz-Kz Известково-мергельные породы палеозоя и мезокайнозоя

II. Локально обводненные зоны в коре выветривания

- Mz-Kz Вулканические и вулканогенно-осадочные породы палеозоя и кайнозоя
- ePz Метаморфические породы эопалеозоя
- Pz-Kz Интрузивные породы палеозоя и кайнозоя

III. Водоупорные породы, выходящие на дневную поверхность

- Песчано-глинистые породы верхнего палеогена - неогена

IV. Характеристика природных ресурсов подземных вод

Циклограмма

- Родниковый сток
- Дренажный сток
- Глубинный сток

Цифры: В центре - номера водосборных бассейнов рек по таблице 1, внутри секторов - величина природных ресурсов м³/сек.

V. Основные месторождения подземных вод — Эксплуатационные участки или водозаборы

- Речные
- Родниковые
- Скважинные
- Скважинные и родниковые

VI. Основные формы транзита, накопления и выхода подземных вод

- Мощные внутри- и подлазовые потоки
- Границы распространения подземных вод: а) фонтанирующие; б) нефонтанирующие
- Участки разгрузки внутри- и подлазовых потоков

VII. Другие обозначения

- Тектонические нарушения
- Границы водосборных бассейнов